

Kährs®

2025-03 Великобритания

РУКОВОДСТВО ПО УСТАНОВКЕ ДЕРЕВЯННЫХ ПОЛОВ КÄHRS ПЛАВАЮЩАЯ УСТАНОВКА

KÄHRS	WOODLOC®	5S
KÄHRS	WOODLOC®	5G
KÄHRS	WOODLOC®	2G
KÄHRS	T&G	



УСЛОВИЯ УСТАНОВКИ

Общие

Деревянные полы Kährs предназначены только для установки в контролируемой внутренней среде.

Дерево является гигроскопичным материалом, что означает, что оно адаптируется к влажности окружающей среды. Это приводит к тому, что деревянные полы разбухают при повышении влажности и сжимаются при ее понижении.

Именно относительная влажность (RH) определяет, как будут вести себя напольные материалы на основе дерева. Чрезмерные колебания температуры и влажности могут привести к необратимому повреждению пола.

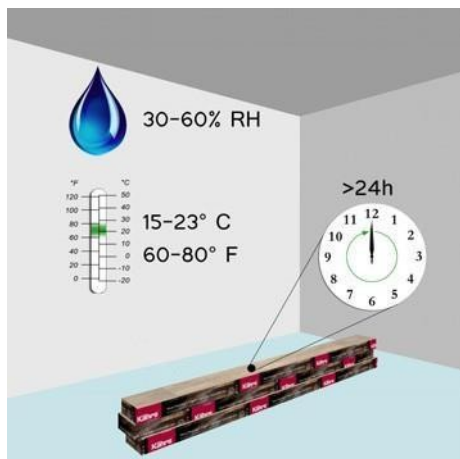
Температура помещения и материала во время укладки должна составлять 15–23 °C. Влажность в помещении должна быть в пределах 30–60 % RH.

Обратите внимание, что уровень влажности в новых зданиях часто остается относительно высоким на момент укладки деревянных полов. В таких случаях важно обеспечить правильную относительную влажность перед укладкой.

Деревянный пол следует укладывать после завершения всех других работ, например, покраски, поклейки обоев, укладки плитки, и когда на строительной площадке достигнута нужная относительная влажность. Это необходимо для предотвращения повреждений, загрязнений и ненужных повреждений пола, связанных с влажностью.

Акклиматизация пакетов с полом

Перед укладкой деревянные полы должны акклиматизироваться в помещении, где будет укладываться пол, в течение не менее 24 часов. Более быстрое повышение температуры достигается, если пакеты с полом не складывать в одну кучу, а разделить на несколько меньших. Однако не открывайте упаковку с пакетами с полом до начала укладки.



Оснастка и фурнитура

Мебель, кухонные острова, шкафы, стены и т. д. ни в коем случае не должны крепиться к деревянному полу. Крепление к подложку можно осуществлять, если в деревянном полу просверлены отверстия, например, для опорных ножек или креплений с зазором. Тогда вокруг опорных ножек/креплений также должен быть тот же деформационный шов, что и по всей поверхности пола. Пол ни в коем случае нельзя прижимать и фиксировать.

Кухонная мебель крепится к стене, чтобы снизить нагрузку на пол. Передний край мебели опирается на пол с помощью опорных ножек. В качестве альтернативы кухонная мебель может быть установлена на четырех ножках. Деревянный пол можно уложить под бытовую технику, установив сверху необходимую защиту от капель.

Для кухонной мебели с рабочими поверхностями из тяжелых материалов, таких как камень, каменный композит, бетон или другие материалы на минеральной основе, деревянный пол не должен укладываться под более тяжелой мебелью, так как это может привести к заклиниванию пола. Если вы все же хотите уложить деревянный пол под мебелью, он должен быть разделен и уложен как отдельная поверхность с зазором для расширения по отношению к остальной части пола. Альтернативой деревянному полу под кухонной мебелью является ДСП соответствующей толщины. Еще одна альтернатива — просверлить отверстия в деревянном полу, чтобы опорные ножки опирались на черновой пол, не забудьте про деформационный шов вокруг опорных ножек.

Если на пол устанавливается, например, дровяная печь, ДСП следует укладывать на поверхность, которая немного меньше, чем «защита от искр». Не забудьте про пространство для расширения. ДСП также принимает на себя вес дровяной печи.

Затем пол укладывается вокруг ДСП!

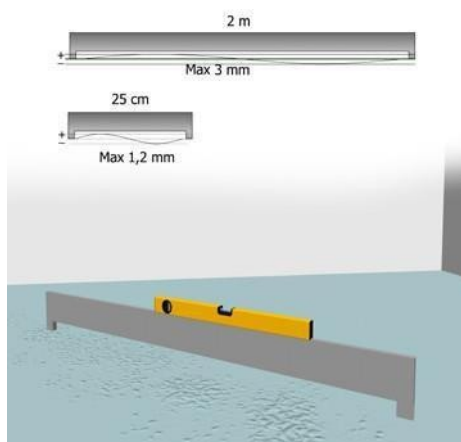
В соответствии с гарантийными обязательствами Kährs, полы не заменяются и не ремонтируются под мебелью, кухонными островами, шкафами, дровяными печами и т. д.

Требования к черновым полам

Черновой пол должен быть сухим, ровным, чистым и твердым. Удалите ковровое покрытие и линолеум.

Ни в коем случае не оставляйте опилки или другие органические остатки на бетонных черновых полах. Это связано с тем, что влага, поступающая снизу, остается под пароизоляцией и может привести к нежелательному росту органических веществ.

Убедитесь, что черновой пол ровный и горизонтальный на измеренных участках длиной 2 м и 0,25 м. Если неровности превышают 3 мм на 2 м и 1,2 мм на 0,25 м, пол необходимо сначала выровнять. Kährs также допускает измеренную длину 1 м. Допустимое отклонение в этом случае составляет 2 мм.



Проверьте относительную влажность (RF) черного пола. Если она превышает 90 %, пароизоляции из полиэтиленовой пленки будет недостаточно, и перед началом укладки потребуются дополнительные меры.

На следующих черновых полах, независимо от их возраста, обязательно должно быть установлено утвержденное пароизоляционное покрытие, устойчивое к старению, например, полиэтиленовая пленка. Оно всегда должно быть установлено как можно ближе к поверхности пола. Важно, чтобы оно было установлено в соответствии с инструкциями поставщика.

- Бетонный пол, который лежит непосредственно на земле (плита на земле)
- Над горячим или влажным помещением (например, котельная или прачечная)
- Напольное покрытие над фундаментом с подвалом
- Легкие бетонные полы
- Над системами подогрева пола

Для уменьшения ударного шума и повышения комфорта при ходьбе на пароизоляцию следует уложить подложку. Компания Kährs предлагает различные подложки в ассортименте аксессуаров, см. www.kahrs.com

В ассортименте представлены комбинированные подложки, которые выполняют функции как пароизоляции, так и подложки.

Планирование укладки

Измерьте ширину комнаты и рассчитайте, какой будет ширина последнего ряда досок. Если она меньше 30 мм, вам также следует распилить первый ряд досок, чтобы первый и последний ряды досок были примерно одинаковой ширины. Не забудьте учесть деформационный шов!

При укладке полов с Woodloc® проще всего начинать укладку с длинной стороны, на которой находится больше всего дверей. Если двери расположены на коротких сторонах комнаты, то проще всего начинать новый ряд досок с этой стороны. Доски можно укладывать как слева, так и справа, а также в обратном направлении. Если ширина и длина пола превышают указанные максимальные размеры, пол необходимо разделить деформационным швом.

Будьте внимательны при планировании, чтобы максимальная ширина и длина пола не превышали максимальную ширину и длину вашего пола, см. таблицу ниже:

Продукт	Тип стыка	Максимальная ширина	Максимальная длина
Паркетный пол 15 мм	Woodloc 5S	25 м	50 м
Паркетный пол 13–15 мм	Woodloc 5G	15 м	25 м
Шпоновый пол HDF-основание 7–10 мм	Woodloc 5G	15 м	25 м
Другие деревянные полы 10–15 мм	Woodloc 2G	12 м	18 м
Паркетный пол 14–20 мм	Шпунт и паз	12 м	18 м

Укладка деревянных полов Kährs на теплый пол При укладке на теплый пол в конструкции обязательно должно быть предусмотрено утвержденное пароизоляционное покрытие, например, комбинированный продукт Kährs Turplex. Пароизоляционное покрытие должно быть уложено как можно ближе к полу.

Независимо от выбора системы подогрева пола, необходимо обеспечить, чтобы поверхность оставалась ровной и стабильной даже с течением времени, чтобы избежать, например, шума и изгиба.

При укладке на теплый пол в пазовых черновых полах (например, ДСП или EPS) с теплораспределительными пластинами деревянный пол должен укладываться перпендикулярно контурам теплого пола. Если это невозможно, необходимо сначала покрыть черновой пол дощатым материалом. Если контуры отопления встроены в основание, не нужно уделять особое внимание направлению укладки.

Температура поверхности пола не должна превышать 27 °C. Это относится как к моменту укладки, так и к моменту запуска системы отопления и после завершения укладки.

Проверка

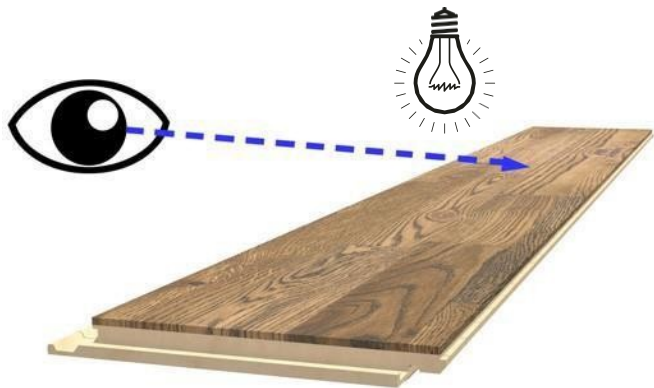
Всегда легче устранить неисправности, если они обнаружены на ранней стадии. Важно всегда проверять продукт во время укладки. Если обнаружены неисправные продукты, например, с внешним видом или другими элементами дизайна, которые не соответствуют описанию в спецификации продукта, важно подать жалобу до начала укладки пола. Дефектные изделия, конечно, заменяются, если они еще не были уложены. Доски с явными дефектами, обнаруженными до укладки, использовать нельзя.

Обратите внимание, что некоторые полы могут содержать элементы, которые могут восприниматься как отклонения для отдельной доски, но которые на установленной поверхности пола являются одобренным и сознательным элементом дизайна. Всегда убеждайтесь, что осмотр и установка производятся при хорошем освещении!

Различия в цвете, сучках и других элементах дизайна между досками в однополосном полу могут быть значительными и предъявлять более высокие требования к укладке. Поэтому откройте несколько

распакуйте пакеты и перемешайте доски, чтобы элементы дизайна пола были равномерно распределены по всей поверхности пола. Старайтесь, например, не укладывать рядом доски с большой разницей в цвете. Однако никогда не оставляйте пакеты открытыми, если вы делаете перерыв в укладке.

После укладки доски, независимо от того, укладываете ли вы ее самостоятельно или нанимаете специалиста, вы как покупатель также считаетесь одобренным ее.



Выбор направления укладки, максимальная ширина

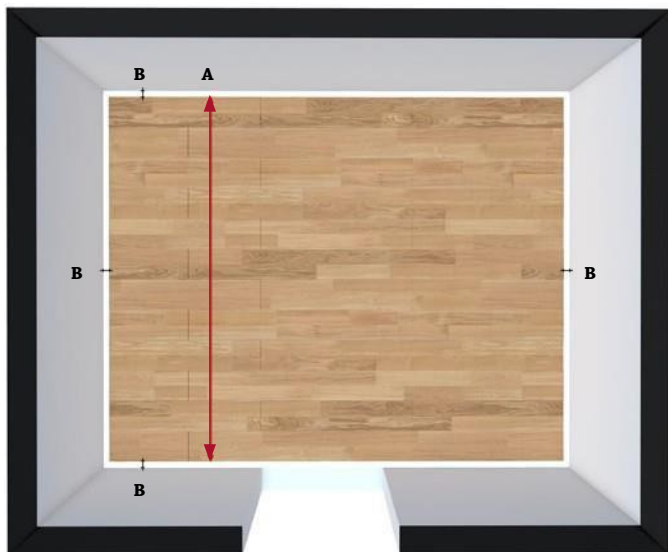
Мы рекомендуем укладывать доски в продольном направлении комнаты, так как доски меньше сдвигаются по длине, чем по ширине. В случае длинных узких помещений, таких как прихожие, пол необходимо укладывать в продольном направлении, чтобы обеспечить плотное прилегание пола к основанию.

Движущиеся швы в деревянных полах

Естественные сезонные колебания вызывают определенное движение (расширение и сжатие) деревянных полов.

Поэтому полы ни в коем случае не должны укладываться в непосредственной близости от смежных стен или других неподвижных частей здания. Поэтому по всему периметру сплошной поверхности пола необходимо оставить деформационный шов в соответствии с приведенной ниже таблицей.

Помните, что ширина деформационного шва равна сумме деформационных швов двух соединяемых поверхностей!



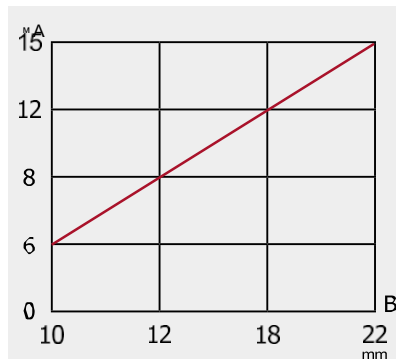
Размер деформационного шва в мм рассчитывается по формуле: 1,5 м² x метр ширины пола. Размер деформационного шва никогда не должен быть менее 10 мм.

Пол должен иметь возможность расширяться, например, в местах порогов, дверных косяков, тепловых труб, колонн, лестниц, плиточных полов и других паркетных полов. Важно обеспечить, чтобы даже усадка, вызванная климатическими условиями в зимний период, была покрыта плинтусом.

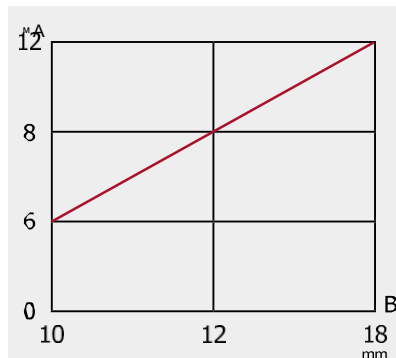
График показывает: движения деревянного пола при поглощении и выделении влаги. Климат в пачках соответствует 20 °C и 40% относительной влажности при доставке.



Паркетный пол 15 мм, Woodloc 5S



Паркетный пол 13–15 мм, Woodloc 5G Шпоновый пол с HDF-основанием, Woodloc 5G



Паркетный пол 14–20 мм, T&G
Другие деревянные полы 10–15 мм, Woodloc 2G

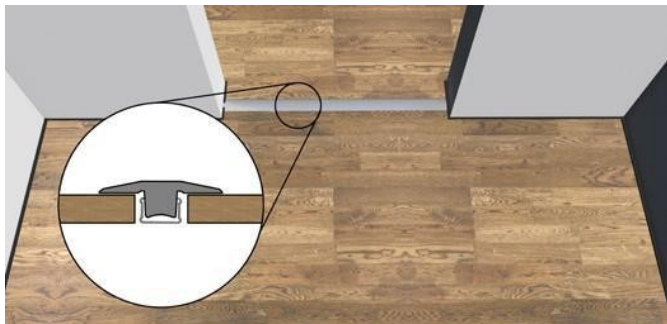
Обратите внимание, что максимальная ширина пола рассчитана для прямоугольной поверхности пола. В случае более сложной планировки помещения может потребоваться консультация с установщиком полов или дилером для обсуждения конкретных условий.

Дополнительные затраты на рабочую силу или материалы, связанные, например, с плинтусами, молдингами или дверными коробками, которые окрашены или перекрашены и не могут быть удалены без повреждения этих элементов или поверхности стены, не возмещаются компанией Kährs в случае гарантийного ремонта пола.

Дверные проемы

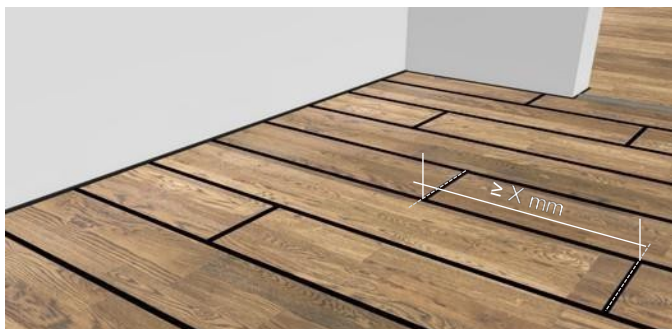
При укладке через дверные проемы или узкие проходы, например, своды, пол необходимо разделить деформационным швом, который затем закрывается порогом или молдингом.

Порог также можно удалить, а затем установить заново, если пол был уложен с деформационным швом под положением порога. Если порог слишком высокий, дверь можно обрезать соответствующим образом.



Торцевые стыки

Для обеспечения ровности пола при изменениях климатических условий необходимо соблюдать правильное чередование торцевых стыков в соседних рядах в соответствии с приведенной ниже таблицей. Даже небольшие площади должны укладываться в шахматном порядке, т. е. все площади пола должны иметь торцевые стыки в каждом ряду. Это особенно важно в длинных узких помещениях, таких как холлы.



Продукт	Тип стыка	Смещение торцевого стыка $\geq X$ мм
Паркетный пол 15 мм	Woodloc 5S	500 мм
Паркетный пол 13–15 мм	Woodloc 5G	500 мм
Шпоновый пол с HDF-основанием 7–10 мм	Woodloc 5G	300 мм
Другие деревянные полы 10–15 мм	Woodloc 2G	500 мм
Паркетный пол 14–20 мм	Шпунт и паз	500 мм

Клеевые соединения

Обычно клей не следует использовать на досках с соединениями Woodloc®. Однако в случае дверных косяков или радиаторов установка иногда облегчается, если 1/3 замыкающего края строгать и наносить клей на горизонтальную нижнюю кромку (см. иллюстрацию). Это означает, что доску можно забить на место.



Приклеивание к черновому полу

В случаях, когда вы хотите приклеить деревянный пол к черновому полу, важно, чтобы были соблюдены требования к черновому полу и использовался клей, подходящий для этой цели. Обратите внимание, что в разных странах могут действовать разные правила в отношении приклеивания к черновому полу.

Проконсультируйтесь с поставщиком клея, чтобы подобрать подходящий клей и шпатель для приклеивания деревянных полов. Часто именно свойства чернового пола определяют, какой клей следует использовать. Внимательно следуйте инструкциям поставщика клея.

Перед началом склеивания важно убедиться в качестве и влажности чернового пола, типе клея и количестве наносимого клея на м².

Несоответствие узора

Незначительные несоответствия узора, возникающие при изготовлении, например, голландского узора, допускаются. При укладке досок с голландским узором поперечная полоса должна совпадать с центром продольной полосы на соседнем ряду досок. В случае больших площадей укладку целесообразно начинать с середины нового ряда досок, а затем продвигаться к краям, чтобы минимизировать эффект возможного несоответствия узора на больших площадях.

Искривление

Мы стремимся производить доски, которые слегка выпуклы по длине, чтобы упростить укладку пола.



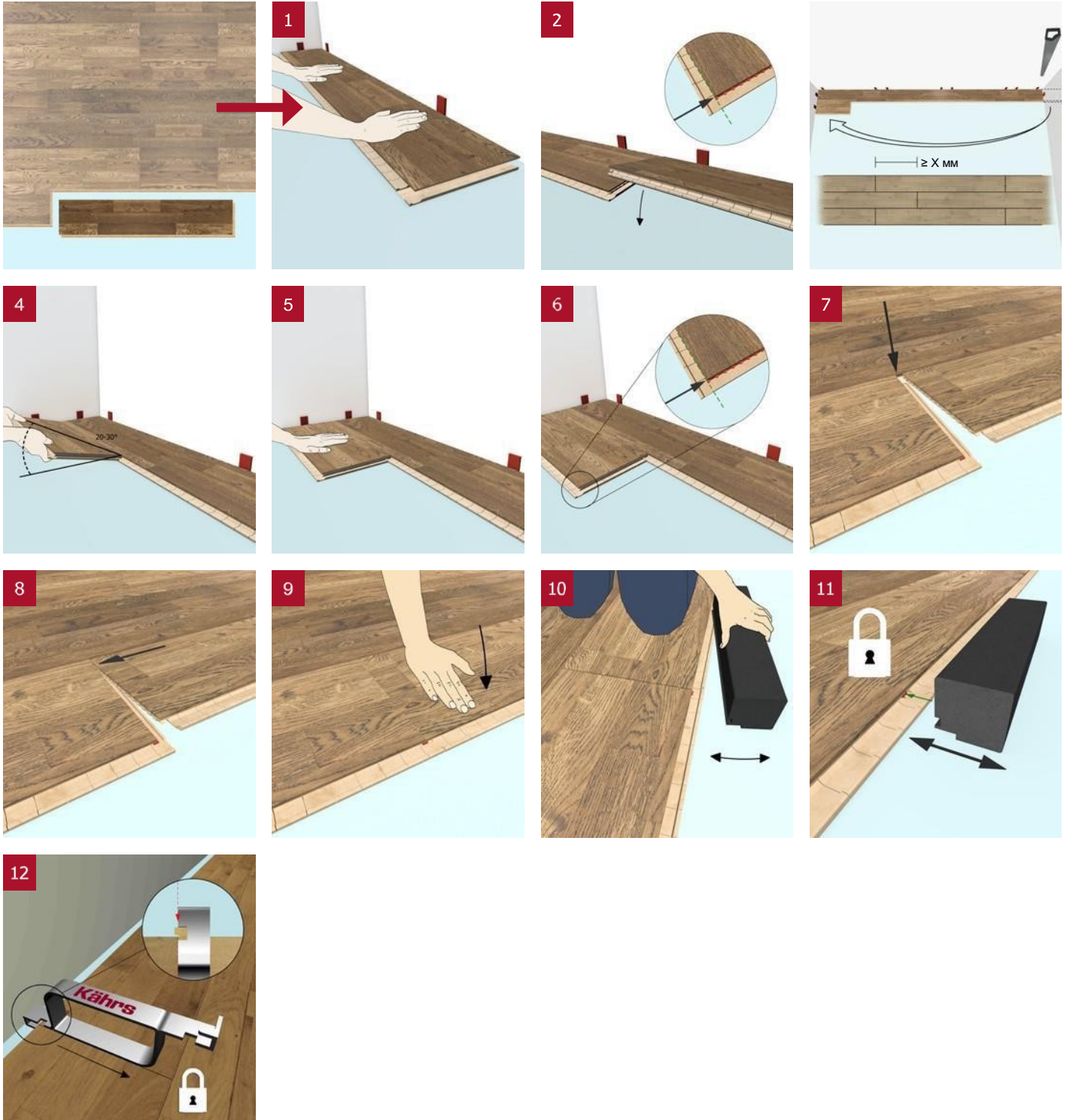
Доски Start & Stop

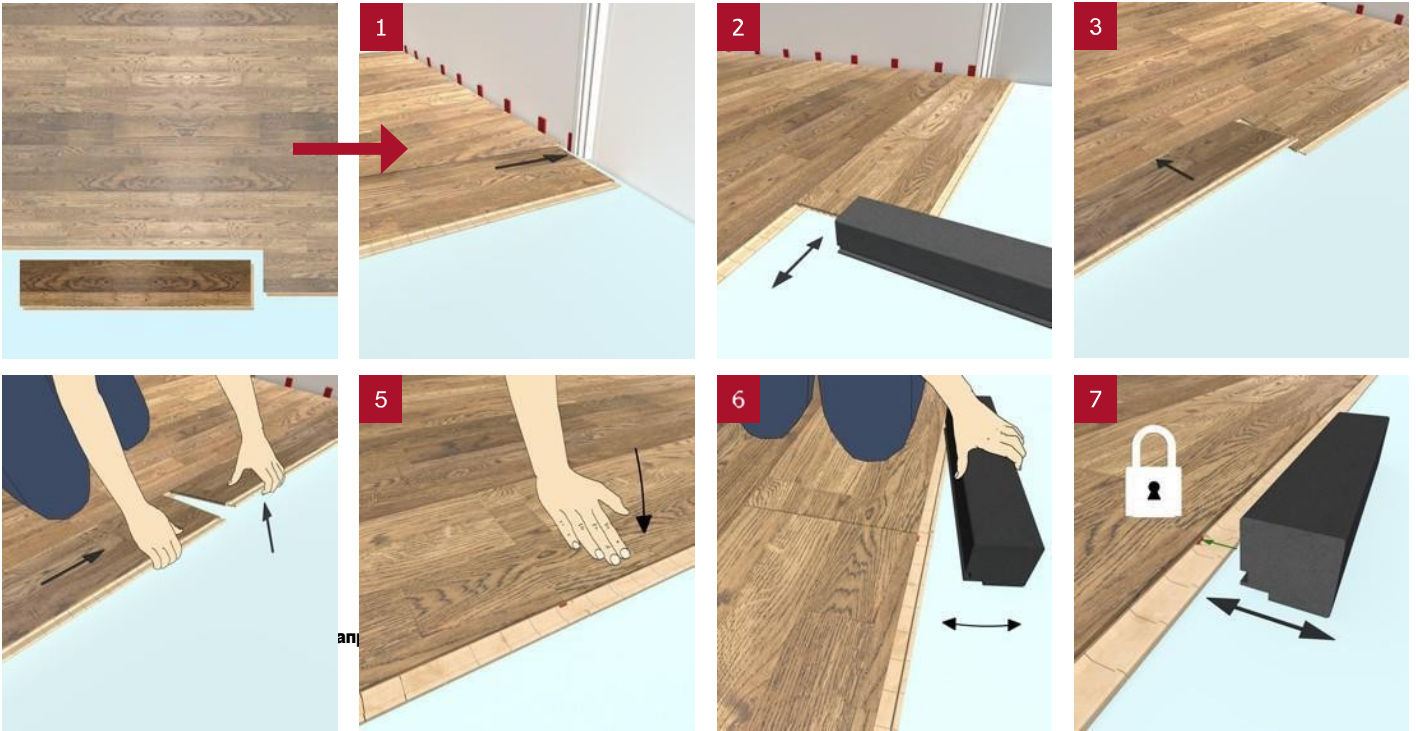
В упаковках могут содержаться стартовые и конечные доски. Эти доски не имеют соединений на одной короткой стороне и используются соответственно в качестве первой и последней доски в ряду.

УСТАНОВКА

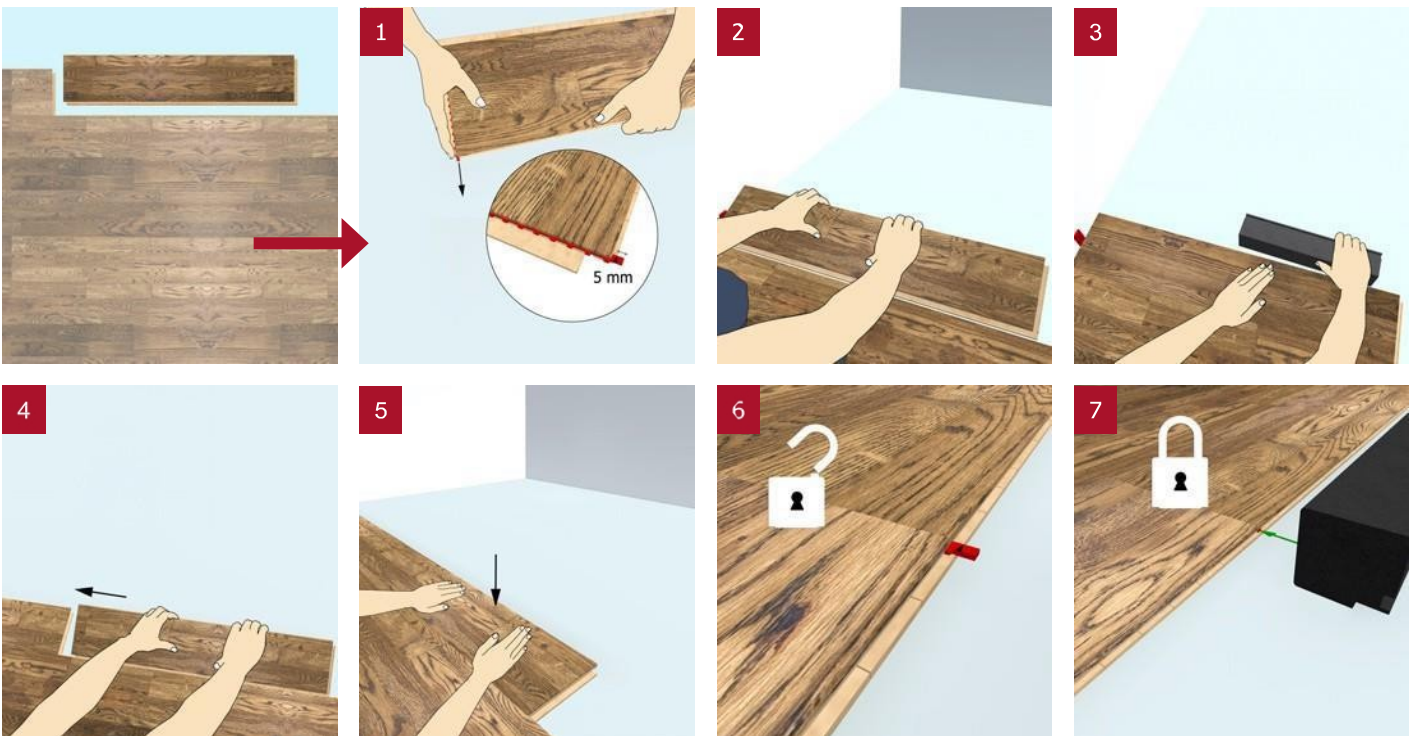
Woodloc 5S

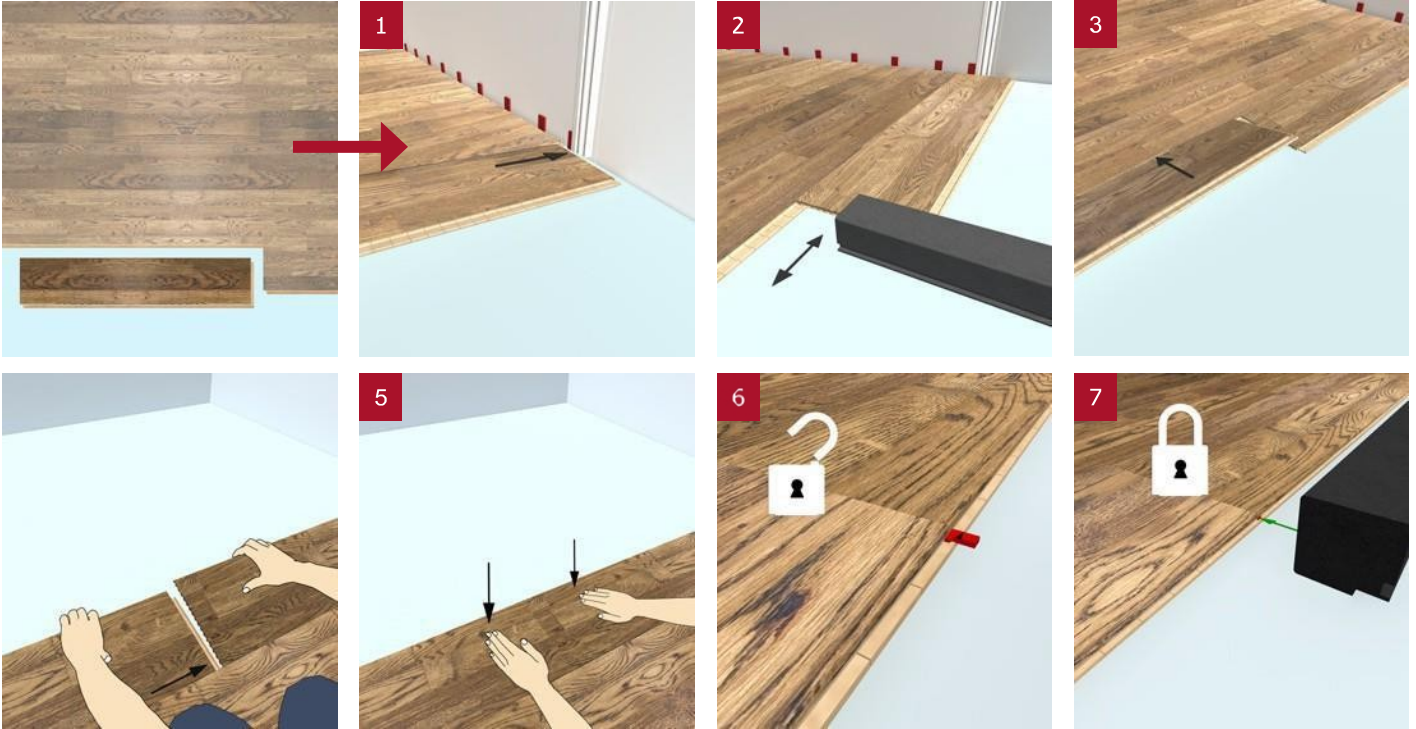
Обычная укладка





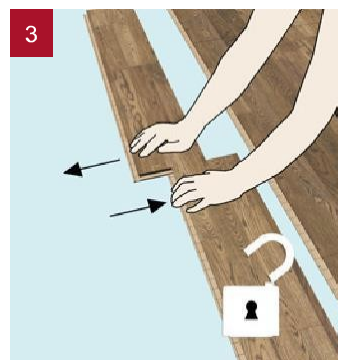
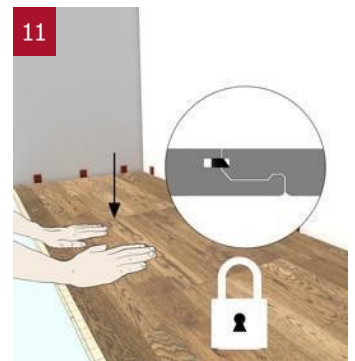
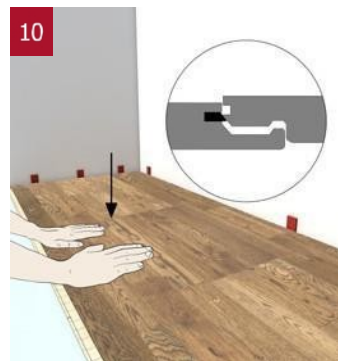
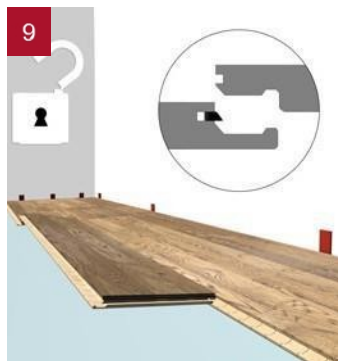
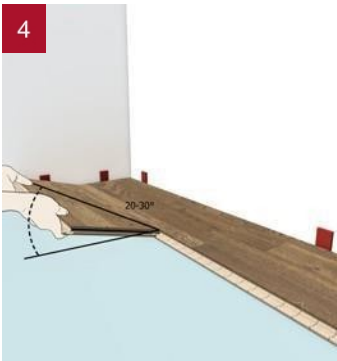
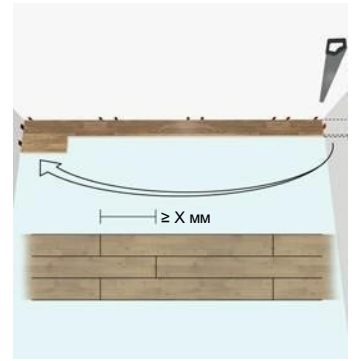
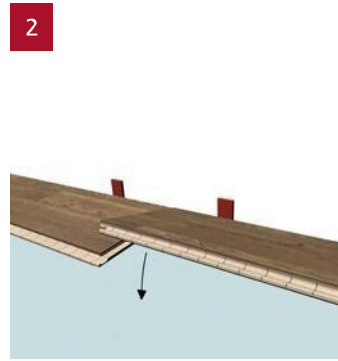
Обратная установка

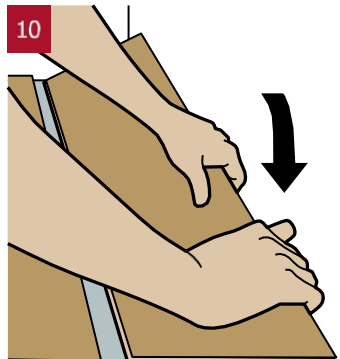
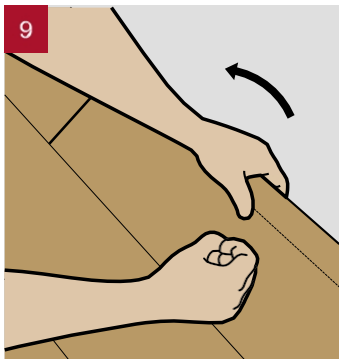
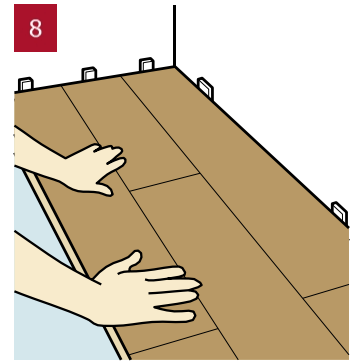
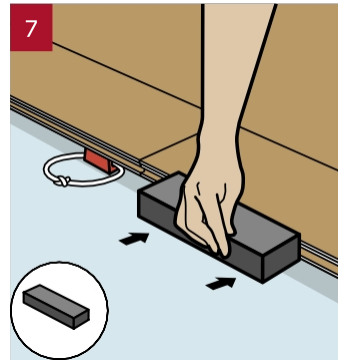
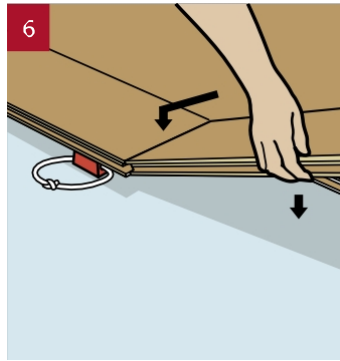
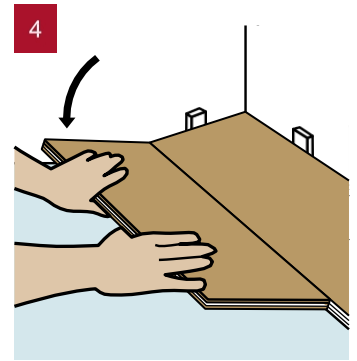
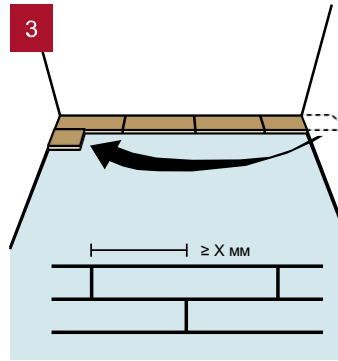
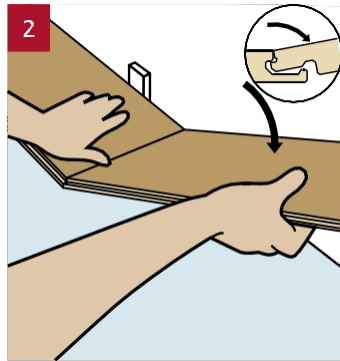
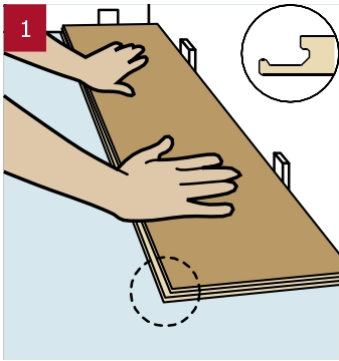


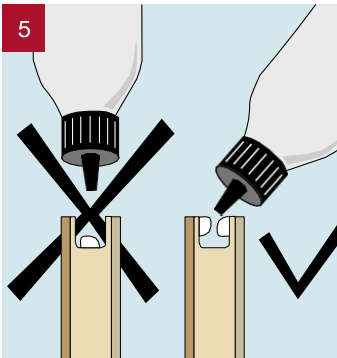
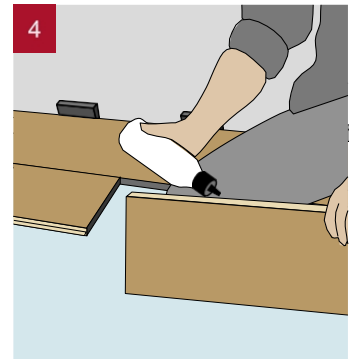
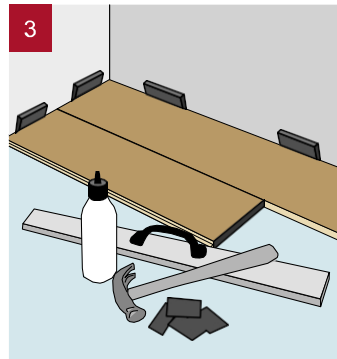
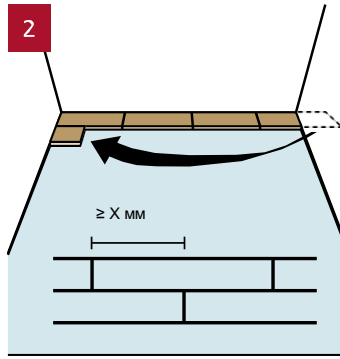
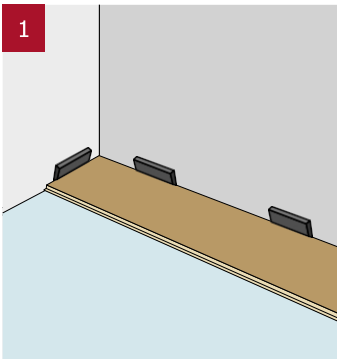


УСТАНОВКА

Woodloc 5G



УСТАНОВКА**Woodloc 2G**

УСТАНОВКА**T&G**

ЧТО НУЖНО УЧИТЫВАТЬ ПОСЛЕ УСТАНОВКИ

Температура и относительная влажность в помещении

Температура в помещении, где укладывается пол, должна быть в пределах 15-23 °С.

Влажность (RH) всегда должна быть в пределах 30-60%, чтобы избежать нежелательных повреждений и деформаций деревянного пола, связанных с климатическими условиями, например, трещин, щелей, шума, выпуклостей и т. д. Поэтому летом может потребоваться осушение воздуха, а зимой, наоборот, может потребоваться повышение влажности воздуха. При слишком высокой или слишком низкой относительной влажности могут произойти необратимые изменения формы деревянного пола.

Важно, чтобы даже в пустых и незаселенных помещениях температура и влажность были правильными. Это особенно важно при укладке в связи, например, с новым строительством или капитальным ремонтом.

При укладке полов в так называемом модульном производстве важно, чтобы вышеуказанные критерии были соблюдены как сразу после укладки, так и во время хранения и сборки модулей.

Не только деревянные полы лучше всего растут, но и мы, люди, получаем лучший воздух в помещении при относительной влажности в этом диапазоне.

Плинтусы

Обратите внимание, что размеры плинтусов никогда не должны влиять на размеры деформационных швов. Поэтому в случае больших площадей пола плинтусы должны выбираться исходя из требуемого размера деформационных швов, а не наоборот.

Одно из решений для ситуации, когда требуется широкий плинтус: в новых зданиях простым способом обеспечить дополнительную подвижность пола является «остановка» стеновых панелей непосредственно над поверхностью пола. Например, если стеновая панель представляет собой гипсокартон толщиной 13 мм, это обеспечивает дополнительный запас подвижности в 13 мм. Это позволяет использовать более тонкий плинтус, чем было бы необходимо в противном случае.

Для получения красивых закончивающих элементов и соединений можно использовать плинтусы и молдинги различных видов (см. www.kahrs.com).

Установка плинтусов

Плинтус не должен прижиматься к деревянному полу, так как это может привести к его заклиниванию. Плинтусы подходят

Конец использования

Упаковочный материал:

Пожалуйста, утилизируйте упаковочные материалы ответственно, в соответствии с местными правилами и доступными вариантами переработки.

- Картонная упаковка состоит из бумаги, утилизируйте как бумагу.
- Пленка состоит из пластика, утилизируйте как пластик.



крепится с помощью гвоздей, винтов или с помощью системы зажимов Kährs для скрытого крепления к стене.

Обработка натурального масляного деревянного пола

При укладке натурального масляного деревянного пола первое маслование необходимо выполнить сразу после отделки, используя масло Kährs Satin Oil и следуя инструкциям на упаковке. Это важно для того, чтобы пол дольше сохранял защитное покрытие. Затем очень важно выполнять уход в соответствии с инструкциями для вашего конкретного пола.

Более подробную информацию по уходу и обслуживанию см. в брошюре «Руководство по уходу», которую можно скачать на сайте www.kahrs.com

Защитное покрытие

Если в помещении, где уложен пол, предстоят дальнейшие работы, пол необходимо защитить влагопроницаемым материалом (например, бумагой). Убедитесь, что он не окрашивает пол. Обратите внимание, что некоторые широко используемые виды бумаги не пропускают влагу и имеют восковое покрытие, которое может переноситься на деревянный пол. Это приводит к нежелательным изменениям блеска. Защитная бумага Kährs предназначена для использования на всех полах, как лакированных, так и промасленных.

Бытовая техника, как правило, не имеет достаточно больших «колес», чтобы избежать повреждений при перемещении по полу. В таких случаях обычно требуется более твердый материал в качестве защиты, чтобы избежать повреждения поверхности паркета.

Под мебелью на колесиках, такой как офисные стулья, необходима постоянная защита от точечной нагрузки, например, прозрачный пластиковый коврик или аналогичный материал, который обычно используется для этой цели.

Лента

Никогда не приклеивайте ленту к поверхности пола, плинтусам или молдингам, а только к защитному покрытию. Многие ленты так плотно прилипают к поверхности пола, что при их удалении лак отслаивается. Чем дольше лента остается на поверхности, тем выше риск, что она сильнее прилипнет к лаку.

Изменение цвета

Дерево — это натуральный материал, который постепенно приобретает свой естественный цвет, причем вначале это изменение происходит наиболее быстро. Чтобы избежать неравномерного изменения цвета, в первые месяцы после укладки паркетного пола не следует стелить на него ковры.

Конец использования

Полы/подложки:

По окончании срока службы продукта (пола или подложки) утилизируйте их в соответствии с местными правилами утилизации отходов. Некоторые материалы могут подлежать вторичной переработке — ознакомьтесь с местными правилами и доступными вариантами.